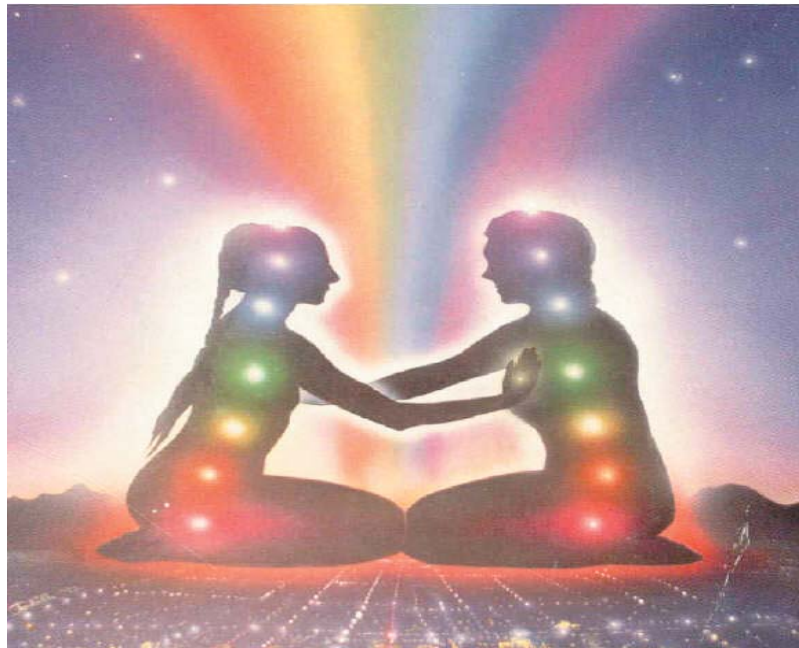


# Les Différents Corps



Écrit par:  
Aliexel, Seigneur Dioso, Elina,  
Sangoku197, Sorcière Gitane,  
Elodiegilly & Solaris



## Introduction

Pour comprendre d'un point de vue spirituel le fonctionnement de notre corps et de son esprit, il est important de se détacher des notions scientifiques abordées par la société actuelle, et d'accepter une nouvelle conception du fonctionnement énergétique du corps humain.

La science d'aujourd'hui démontre le fonctionnement de notre Etre à travers le corps physique. Passant par le cerveau, le cœur et différents organes, l'énergie vitale se traduit à travers un cycle de décomposition et de division des éléments. Nous mangeons, digérons, absorbons minéraux et vitamines, respirons l'air prenant son oxygène, etc. Tous ces schémas, bien connus de tous, résument notre fonctionnement énergétique aux différents parcours suivis à l'intérieur de notre corps physique.

Parallèlement à cela, un point de vue spirituel a été développé tout au long des siècles écoulés. Cette seconde manière de penser est relative à l'âme, à l'esprit et au rapport de chaque Etre avec le Grand Tout, appelé communément Dieu.

C'est à ce niveau que les choses se compliquent ! Le domaine étant vaste et relié en majeure partie à des croyances et des perceptions, et non pas à des phénomènes tangibles, il est parfois difficile de concevoir cette nouvelle approche...

Retournons donc à une approche plus basique et rationnelle, et commençons par le commencement... Qu'est-ce qu'un taux vibratoire ? Qu'en est-il du corps humain ? Pourquoi parler de plusieurs corps ?

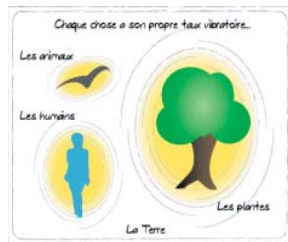
## Le Taux Vibratoire



Chaque chose sur cette planète est pourvue d'une énergie qui lui est propre. Chaque atome a son propre spectre et sa propre longueur d'onde. Cette énergie se mesure et se transmet en « vibrations », d'où l'appellation de Taux Vibratoire.

Cette mesure s'applique absolument à tout ! Des objets inanimés aux êtres vivants en passant par des éléments non perceptibles directement par l'homme comme les corps énergétiques.

Les études et mesures des différents éléments présents sur cette Terre ont démontrés que chaque espèce possède sa propre fréquence vibratoire (calculée en Unité Bovis). C'est ainsi que l'on a découvert, par exemple, que les chevaux vibraient entre 18 et 27 000 UB, les oiseaux au-dessus des 27 000 UB, les êtres humains entre 6 000 et 9 000 et certains vieux arbres à plus de 100 000 UB !



Ajouter à cela, la totalité de la Terre est parcourue de champs énergétiques survenant souvent lors de manifestations comme les tremblements de terre, les éruptions volcaniques, etc. On voit alors passer le taux vibratoire de certaines régions à des chiffres impressionnants, soit dans leur bassesse (ex : -180 000 UB), soit dans leur grandeur (ex : 600 000 UB). Ce genre de bouleversement des champs, affectant bien entendu les êtres se trouvant sur leurs passages, ne durent heureusement jamais bien longtemps... Néanmoins, certaines études ont démontré que certains lieux avec le temps changeaient de taux, engendrant une adaptation du taux vibratoire des êtres et des éléments vivants dans cette zone.

Chaque élément est donc constitué d'une matière + ou - dense vibrant à une certaine fréquence... Mais qu'en est-il de nous ?

Comme dit plus haut, l'être humain vibre lui aussi. Ces fréquences diffèrent d'un individu à l'autre, mais également à l'intérieur et à l'extérieur de lui.

Chaque atome vibrant déjà à diverses fréquences, rien d'étonnant à se rendre compte que notre propre corps se « divise » en plusieurs parties. C'est ainsi que la radiesthésie nous fait découvrir que nos organes possèdent

eux-mêmes une vitesse vibratoire qui leur est propre : notre cœur, nos poumons, notre langue, mais aussi notre cerveau avec son esprit...

## Notre fonctionnement – les différents corps

Nous voilà donc prêt à comprendre de manière vibratoire ce qui compose notre corps... ou plutôt ce qui **Nous** compose !

Nous ! Etre vivant, pourvu d'intelligence ! Un esprit imperceptible dans un corps tangible... voilà ce que nous sommes !

Malheureusement, même s'il est proche de ce qui se passe vraiment, le processus n'est pas si simple et ne se limite pas à 2 corps en harmonie.

**Sept corps, en interaction constante, sont distingués parmi les éléments composant notre « Nous ».**

- Le corps Physique
- Le corps Ethérique
- Le corps Astral
- Le corps Mental
- Le corps Causal
- Le corps Supra-Mental, Bouddhique ou Christique
- Le corps Atmique ou Divin

Chacun d'eux vibre à une fréquence particulière accomplissant une « tâche » qui lui est propre. C'est leur interdépendance qui crée ce que nous sommes, et qui contribue à un échange énergétique.

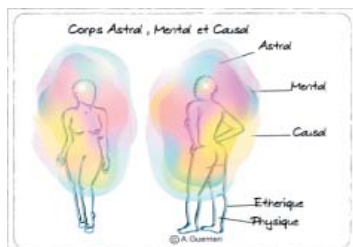


Plus précisément, c'est **le corps Ethérique** qui permet un échange d'énergie entre le corps Physique et les autres corps.

Ces 2 corps vont de paire et leur séparation provoque la mort. Il est en quelque sorte la vibration du corps Physique qui n'est que matière. De manière imagée, sans le corps Ethérique, le corps Physique est inerte, sans vie.

C'est également au sein du corps Ethérique que siègent nos chakras. Roues d'énergie, les chakras nous lient avec ce qui nous entoure et redistribuent l'énergie qui les traverse. Situés le long de la colonne vertébrale, ouverts vers l'avant du corps, ils ont des formes que l'on décrit souvent semblables

à des entonnoirs. Ils sont des portes d'énergie reliées à nos différents corps.



**Les corps Astral, Mental et Causal**, sont le siège des émotions, de la pensée et du karma. Leur centre se trouve dans notre cerveau et leur rayonnement se visualise sous forme de halo, telle une bulle nous entourant.

Ici, il ne s'agit pas de couches, mais bien de 3 rayonnements partant tout 3 de notre corps et en émanant. Dès lors, contrairement aux représentations traditionnelles schématisant ces corps comme nous entourant entièrement, ceux-ci exhalent de nous et changent d'aspect tout au long de la journée.

**La corde d'argent**, ou fil de lumière, souple et extensible, elle est l'attache entre nos corps et sa rupture provoque la mort.

Lorsque nous dormons (ou méditons), nos corps se sépareraient temporairement, à la manière d'un dédoublement, afin de recharger le corps éthérique fatigué.

Les corps « Astral-Mental-Causal » s'éloigneraient donc le temps du sommeil de nos corps « Physique-Etherique » reliés par la corde d'argent.

### Viennent alors nos 2 derniers corps : le Corps Supra-Mental et le Corps Atmique...

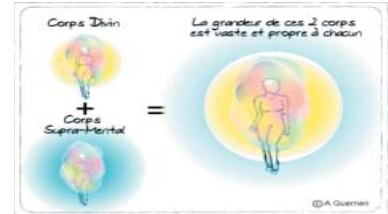
Appelé aussi Corps Bouddhique, Christique ou Egoïque suivant les croyances, le Corps Supra-mental nous permet de nous relier à l'énergie Universelle et d'entrer en relation avec nos guides spirituels.



Le corps Atmique, autrement appelé Corps Divin, est quant à lui le lien direct nous reliant à Dieu (et ce quelles que soit nos croyances).

Tout 2 émanent directement de nous, dévoilant notre potentiel de connexion à ces 2 forces. Leur grandeur est vaste et propre à chacun.

C'est ainsi qu'une personne dénuée de spiritualité, pourra avoir un corps Divin ne dépassant pas ses autres corps, ou à l'inverse, pouvant parfois irradier à plusieurs kilomètres si cette personne croit extrêmement en sa divinité.



Communément, nous entendons donc parler de « couches », d' « aura » composant notre corps. Ces appellations sont loin d'être fausses, mais laissent à penser que notre corps est fait à la manière d'une poupée russe...Il n'en est rien !

Vibrant à différentes fréquences, nos corps énergétiques émanent de nous, pour irradier individuellement et remplir une fonction qui leur est propre.

**Et c'est l'interaction de tous ces corps qui forme l'esprit.**

Etudions maintenant chaque corps de façon isolée.

## Le corps éthérique

La première des sept couches est le corps éthérique. Son nom vient de « éther » qui signifie « état entre l'énergie et la matière ».

Chez certains, l'éthérique couvre la totalité du corps sur une épaisseur d'environ un millimètre. Chez d'autres, il peut atteindre approximativement 10 centimètres. Il change d'intensité suivant l'état de santé ; et sa couleur varie du bleu au gris. Une personne plus sensible, au corps délicat, possèdera une couche bleue. Par contre, une personne plus robuste aura un corps éthérique gris.

Il est le plus proche du corps physique. Il est le bouclier de protection du corps physique, il le protège contre les agressions extérieures. Un affaiblissement du corps éthérique, des trous, des déchirures peuvent apparaître dans ce bouclier et rendre le corps physique vulnérable aux agressions extérieures provoquant l'apparition de la maladie. Le corps éthérique est la réplique du corps physique, il représente un champ électromagnétique qui le recouvre et le protège. Une blessure de ce corps laissera le corps physique sans protection et donc sujet aux maladies. C'est pourquoi il est important en cas de problème de réparer le corps éthérique et pas seulement le corps physique. C'est comme si après une crevaison, vous répareriez seulement la chambre à air, en laissant le pneu tel quel. La chambre à air serait plus facilement sujette à l'usure, voire même à la crevaison. Mais nous y reviendrons un peu plus tard.

C'est un corps qui indique l'état du corps physique. La séparation au niveau du corps physique et du corps éthérique est en réalité ce qui se passe lors de la mort. C'est la première étape de la mort. Cela arrive même lors d'une anesthésie, car la conscience et la sensibilité passant dans le corps éthérique, il y a en quelque sorte une déconnexion temporaire des corps physique et éthérique. Le corps éthérique peut aussi se décaler par rapport au corps physique s'il y a un choc émotionnel ou physique, dans ce cas : soit le corps éthérique revient

parfaitement comme avant dans le corps physique ; soit il ne revient pas exactement en place et c'est ce que l'on voit après une opération, une grosse anesthésie : cela peut donner une grosse fatigue, une dépression post-opératoire.

Le corps éthérique est le support des chakras. Le taux vibratoire de ce corps est normalement légèrement supérieur à celui du corps physique.

Presque tout le monde peut le voir. Il suffit d'un peu d'entraînement.

## Comment percevoir le corps éthérique ?



La perception du monde éthérique nécessite un entraînement constant. Placez votre main (gauche ou droite) devant un écran de teinte blanche de préférence, repliez vos trois derniers doigts dans la paume de votre main, et approchez votre index à environ un millimètre de votre pouce. Vous apercevez alors, entre ces deux doigts une petite ombre lumineuse bleutée qui entoure les deux doigts et, au



point le plus proche, situé entre le pouce et l'index, vous pouvez percevoir les courants éthériques former plusieurs lignes qui tendent à se confondre entre les deux doigts, en produisant un petit picotement. Afin d'écartier les erreurs d'interprétation dues aux problèmes de la persistance rétinienne, évitez d'adopter une position statique devant la feuille blanche. Regardez « dans le vague », ne cherchez pas à fixer votre regard. Ne « forcer » jamais la lecture. Reposez-vous entre deux essais, posez votre regard ailleurs, pensez à autre chose. Avant l'essai, pensez : « je veux visualiser l'aura » et précisez « entre les doigts que j'ai rapproché, de cet Homme, de cette plante, etc. »

Il est important d'avoir la pensée la plus claire afin d'éviter toute ambiguïté, de la finesse de la pensée dépend la finesse du résultat. Soyez positif et patient. Chacun est capable de réussir cet exercice, vous n'êtes pas soumis aux règles d'une école qui impose la même vitesse d'évolution à ses élèves... Ayez foi dans ce que vous effectuez, ayez confiance en vous, la réussite viendra.

Pour examiner le corps éthérique d'une personne, faites placer celle-ci devant un mur uni de couleur blanche, mais évitez les éclairages violents. Déplacez-vous de quelques mètres et regardez en direction de votre ami(e). Toujours pour éviter les effets de la persistance rétinienne, ne cherchez pas à fixer votre ami(e) du regard.

Regardez « dans le vague », c'est à dire l'espace entre le mur et le contour de la personne. Vous verrez apparaître une fine ombre lumineuse bleutée ou au moins « une seconde peau » se présentant sous la forme d'une bande lumineuse entourant le corps de la personne placée en observation. Demandez à votre ami(e) de faire quelques mouvements lents devant le mur : la bande lumineuse ne disparaît pas et doit continuer à suivre les contours du corps en mouvement. Si ce n'est pas le cas, jetez un regard vers un autre endroit de la pièce, ou clignez des yeux puis recommencez.

Procédez à cet exercice au moins 5 minutes par jour. Une observation similaire peut-être pratiquée sur l'animal ou sur le végétal. Toutefois, l'intensité du corps éthérique développé par nos compagnons végétaux est plus faible et donc plus difficile à appréhender sans expérience.

Certains magnétiseurs procèdent à la palpation du corps éthérique en faisant glisser la paume de leur main le long de celui-ci. La sensibilité développée et affinée d'un centre d'énergie particulier situé quasiment au milieu de la paume (chakras) des mains leur permet d'évaluer l'état de santé d'un individu (fuite d'énergie, pollution, organe physique défaillant, etc.).

Des mesures d'intensités énergétiques, vitalité globale ou particulière, peuvent être aussi effectuées à l'aide d'un pendule et d'une échelle en forme de demi cercle gradué de 0 à 100.

Après de nombreux exercices d'observation, vous vous rendrez facilement compte que l'épaisseur de la couche éthérique varie suivant l'état de santé ou de fatigue de la personne observée. En observant les personnes qui vous entourent, vous pourrez « juger » du premier coup d'œil de leur état de fatigue et de leur vitalité.

## Guérir le corps éthérique – principes de guérison par vibrations

Pour comprendre les principes de base de la guérison par vibration, on doit d'abord analyser la façon dont la maladie se manifeste dans le corps humain. Je vais ici introduire en mots très simples le concept de « corps éthérique », connu aussi comme double éthérique, électrodynamique, plasma biologique ou corps vital.

Il y a, le long de notre colonne vertébrale, 7 chakras majeurs ainsi qu'un grand nombre de chakras mineurs. Chaque chakra est naturellement associé et relié à l'organe physique qui lui correspond au moyen d'un nadi ou circuit d'énergie. Tous les chakras sont aussi interconnectés ensemble par ces circuits d'énergie. Il y a aussi un réseau de conducteurs d'énergie se développant à côté et en correspondance avec notre système nerveux. Comme le corps éthérique est intimement relié au corps physique, tout changement dans le corps éthérique se reflétera directement, comme dans un miroir, dans le corps physique. Le corps éthérique de quelqu'un en parfaite bonne santé est dans un état d'équilibre où tous les chakras pulsent à leur vitesse respective et la quantité d'énergie entrant et quittant chaque chakra est égale.

Examinons maintenant le processus par lequel une maladie s'installe dans le corps physique. Quand quelqu'un mange de la nourriture avariée, respire de l'air pollué ou boit de l'eau souillée, le corps est soumis à une vibration qui ne lui convient pas (puisque toute substance a une vibration qui lui est propre), quand des cellules mortes ne parviennent pas à sortir du corps ou quand le corps souffre d'émotion telles que colère, jalousie, haine, avidité, car toutes ces sentiments émettent des vibrations nocives. C'est encore vrai lorsque l'esprit est pollué par des énergies indésirables, entrées par chacun des cinq sens, c'est-à-dire par les yeux lorsque l'on regarde un film violent montrant des meurtres ou par les oreilles lorsque l'on entend des histoires maléfiques ou par le nez lorsqu'on respire des odeurs qui soulèvent des passions etc.... Tout cela perturbe l'équilibre du corps éthérique en provoquant dans un chakra le commencement d'un état de déséquilibre.

Après un certain temps qui peut se mesurer en minutes ou en mois, l'organe physique correspondant à ce chakra auquel il est relié, va être affecté ou être en « mal aise ».

C'est le premier événement physique de l'établissement d'une maladie dans un organe. Le décalage dans le temps entre la manifestation de la maladie dans le physique et le trouble du corps éthérique sera court pour une maladie mineure, telle que rhume ou grippe. Dans le cas de cancer, ce décalage du temps peut se compter en mois ou en années, c'est précisément la raison pour laquelle le cancer peut être détecté par les praticiens des vibrations et d'autres bien avant que la première cellule physique devienne maligne, il peut être soigné en rééquilibrant les énergies du corps éthérique.

**Lorsqu'on sait quel chakra est déséquilibré, il peut être ré harmonisé en introduisant dans le corps la vibration de l'organe en bonne santé correspondant à ce chakra :** la vibration introduite agit sur le chakra pour lui rappeler son état naturel amenant ainsi l'état perturbé du chakra à un équilibre. L'organe physique correspondant au chakra se soigne alors lui-même c'est-à-dire ne demeure pas plus longtemps en « mal aise » et finalement se guérit. Ce n'est pas la vibration de santé administrée qui est responsable de la guérison, mais la mémoire de la vibration de l'organe en bonne santé ou appelons le pouvoir guérissant naturel existant dans l'organe qui procure la guérison. La vibration de bonne santé agit seulement comme un catalyseur pour réveiller le pouvoir guérissant.

## Le corps Astral

En occultisme, le corps astral est l'un des sept aspects concourant à la composition des êtres. Le corps astral est le siège des désirs, des sentiments (perceptions des cinq sens). Et, il semblerait que l'expression « corps astral » soit due à Paracelse.

Le corps astral est lié au corps physique grâce à l'action des éléments, grâce à la matrice astrale ou corps éthérique. Il permet à la pensée, venant du [mental] de parvenir au corps physique. Le corps Astral crée les désirs qui passeront ou pas la barrière du mental et son analyse. En somme, il sert de pont entre le cerveau physique et l'esprit (corps mental).

Le corps astral est le reflet de notre caractère, ces centres sont le cerveau et le cervelet (conscience et subconscient). Il est composé d'une matière dont le degré de finesse est beaucoup plus élevé que celui de la matière physique.

Lorsque nous dormons, notre vie se « passe dans le corps astral ».

Pour la plupart d'entre nous cette vie est inconsciente et nous nous en souvenons peu voire pas. Si nous développons notre corps astral et la conscience que nous avons de lui alors la nuit devient consciente comme le jour. Ainsi, connaître ce corps permet aussi de comprendre certaines émotions, notre devenir après la « mort ».



Le corps astral se rattache visiblement au corps physique par un mince fil argenté, le « cordon d'argent » reliant sa nuque au front ou à la poitrine de l'enveloppe charnelle.

Ce fil devient de plus en plus long et fin, et finit par disparaître complètement si le double s'éloigne trop du corps, mais réapparaît à son retour.

Un voyage astral s'avère généralement agréable : les éventuelles douleurs physiques s'évanouissent, et le sujet éprouve un sentiment de liberté et de légèreté que la peur d'être mort ou la crainte de

ne pas pouvoir réintégrer son enveloppe charnelle viennent néanmoins parfois troubler.

En principe le double n'a pas la faculté d'agir sur les éléments du monde terrestre qu'il distingue pourtant comme d'habitude, mais il lui arrive de temps en temps d'atteindre un degré de matérialisation perceptible à la vue ou au toucher d'autres personnes.

## Au niveau culturel

Le corps astral est souvent utilisé dans les livres, tel que ceux de l'occultiste Stanislas de Guaita, notamment dans le « Serpent de la Genèse », où il explique que le corps astral est une portion individualisée de la « Lumière astrale », concept provenant également de Paracelse.

Pour de Guaita et d'autres occultistes, le corps astral correspond au périsprit des kardécistes, au Nephesh des Kabbalistes, à l'Eidolon des anciens Grecs, etc. Le disciple de Paracelse Oswald Crollius cité par de Guaita, énumère toute une liste d'expressions équivalentes, notamment corps sidérique, les Penates, Euestre prophétique en l'homme, etc.

## Le corps Astral ou le corps émotionnel : le corps des « désirs »

Les émotions et les désirs de l'être se reflètent dans ce corps, provoquant des variations de couleurs intenses.

## Le Corps Mental

Le corps mental est la 3ème couche de l'aura, après le corps astral. Il est d'un niveau énergétique plus élevé et est plus vaste. Il est relié au chakra du plexus solaire ( ou Manipura ). Il peut atteindre plusieurs mètres de diamètre chez les personnes maîtrisant bien leurs pensées. En effet il est le siège de la pensée, de l'imagination, du savoir inné et acquis et de tout ce qui s'y rattache. Plus la personne perfectionne son savoir spirituel, plus le corps mental sera de couleurs vives et lumineuses.

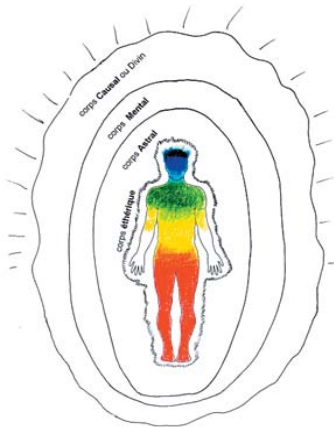
Il est également la zone de synthèse de la réflexion, recevant les informations du corps physique. Les informations venant du corps physique passent par les corps éthérique et astral ( ou émotionnel ). Celles-ci peuvent donc être déformées par les émotions ressenties par l'individu alors qu'elles constituent la base de la réflexion. Par conséquent, bien que le corps mental effectue une réflexion exacte, le résultat de cette réflexion peut être inadapté à la situation car elle a été faite sur la base d'informations déformées par les émotions. Il est donc nécessaire de bien maîtriser ses émotions afin de permettre au corps mental de travailler sur des bases les plus exactes possibles et ainsi avoir de meilleurs résultats lors de nos réflexions.

Le corps mental est divisé en deux parties, d'une part le corps mental inférieur qui est utilisé lors de réflexions sur la spécificité d'un sujet précis par exemple une maison, un triangle ou un flux énergétique ; d'autre part le corps mental supérieur qui est utilisé lors de réflexions plus globales par exemple les maisons, la triangulation ou les flux énergétiques en général. Une distinction quasi analogue est utilisée en mathématiques : l'arithmétique s'occupant de nombres spéciaux, spécifiques et l'algèbre qui est l'étude de symboles représentant des nombres en général.

Le corps mental dans son ensemble est divisé en une multitude de « portions » correspondant chacune à une partie du cerveau physique vers laquelle elle est reliée, ce lien passant bien sûr par le corps astral et le corps éthérique. Mais un certain nombre de ces portions ne sont pas utilisées chez certains provoquant l'inactivité ou même l'absence de lien entre certaines portions et le cerveau. De même si l'utilisation est moindre, le développement de cette portion le sera aussi. De là s'explique qu'une personne peut avoir un raisonnement mathématique très perfectionné et, en parallèle, être incapable de distinguer deux notes de musiques différentes.

L'activité du corps mentale peut avoir deux conséquences extérieures. D'abord la création et la propagation d'énergie. Cette propagation va influencer les autres corps mentaux environnant. Cette influence peut être positive comme négative. Si quelqu'un est en train de préciser un plan pour faire couler une entreprise à côté de vous, votre corps mental le ressentira et sera influencé par ces énergies de destruction qu'émane cet individu. A l'inverse si vous êtes en train de réfléchir sur le concept de l'Amour Universel, l'énergie de bienfaisance que vous dégagez influencera les personnes qui vous entourent.

Prenons maintenant le cas d'une personne ayant une forte spiritualité qui se retrouve à côté d'une personne n'ayant aucune spiritualité, qui a donc les portions de son corps mental correspondant à la spiritualité qui sont latentes. Si la première personne se concentre sur un sujet spirituel, l'énergie qu'elle dégage sera perçue par la personne à côté d'elle, éveillant ainsi sa portion de spiritualité, sans pour autant la mettre en fonctionnement.



Et enfin la deuxième conséquence, et non la moindre, est la formation de formes-pensées. Celles-ci sont souvent agrémentées d'émotions, de désirs venant du corps astral. Elles sont des entités à elles-seules et propres à être autonomes. Plusieurs critères vont leur donner leurs apparences énergétiques : la couleur sera déterminée par la qualité de la pensée ( positive, négative, égoïste etc. ), la forme sera déterminée par la nature de la pensée ( amour, argent etc. ). C'est la précision de la pensée qui fera des contours plus ou moins nets ; la taille sera déterminée par la puissance de la pensée et finalement la durée d'existence dépendra de l'apport énergétique qu'elles recevront après leurs créations. On nomme plus communément ces formes-pensées des égrégores.

## Le corps Causal

Le corps Causal correspond à cette part Divine immortelle qui est en chacun de nous, et qui existe bien au-delà de notre conscience terrestre. Étant la partie « Divine » de l'être humain, ce « champ énergétique » ne disparaît évidemment pas après la mort.

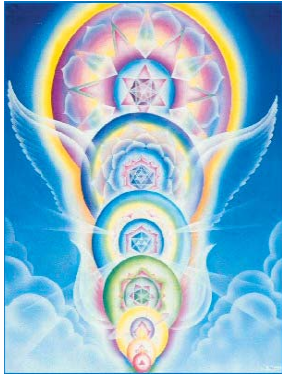


Le corps causal, représente le « soi », relié à l'universel. C'est ici que se manifeste notre « karma ». C'est ici aussi que l'on peut se brancher sur la connaissance universelle.

Le développement du corps Causal est intimement lié à la plus ou moins grande « ouverture » du chakra coronal.

Les dimensions en sont extrêmement variables en fonction de la spiritualité de l'individu.

Il peut dans certains cas atteindre des centaines de mètres de diamètre. Réduit à la portion congrue quand on ne connaît pas l'éveil spirituel, le corps causal peut avoir des dimensions gigantesques et rayonner à plusieurs kilomètres autour de l'individu lorsque celui-ci a atteint le plus haut degré de la spiritualité.



Le Taux Vibratoire du corps Causal va être fonction de la spiritualité de l'être. Pour une personne évoluée pratiquant régulièrement la méditation et des activités spirituelles, il peut atteindre des chiffres extrêmement élevés.

Sa fréquence vibratoire est la plus élevée de tous les corps énergétiques qui composent l'aura. Il est le réceptacle des énergies cosmiques et du savoir universel. Ces flux irriguent tous.

C'est grâce au développement du corps causal que l'on peut atteindre un haut degré de sagesse, d'amour et de bien-être.

## Le Corps Supra-Mental

Parmi les corps énergétiques, les 2 derniers corps sont sans doute les plus mystérieux...

A la fois inaccessibles et pourtant bien présents, ils font partie intégrante de nous.

Le 6eme corps est celui qui nous relie au « Grand Tout », il est le lien direct avec l'Energie Universelle. C'est à travers lui que nous accédons à la vraie connaissance, non plus de Soi comme avec le corps Causal, mais à la connaissance globale, du monde, de la Terre, voire de l'univers entier.

Rares sont ceux qui en prennent conscience et arrivent à vivre à travers lui. Sa fréquence est très élevée, au même titre que le corps Divin. C'est une partie de nous presque imperceptible, tant pour nous même que pour ceux qui voient communément l'Aura. Longue est la route qui mène à sa découverte, mais son pouvoir est vaste et nous relie à tout!

Ses noms diffèrent d'une croyance à l'autre. On le voit ainsi prendre les noms de corps Bouddhique, Egoïque ou Christique dans certains schémas des corps Astraux reprenant plus de 7 rayonnement dans leurs explications.

Mais c'est le titre de corps Supra-Mental qui m'a paru le plus adéquat ici. Ce terme, dénué de sens religieux, me paraissait plus correct pour nommer un corps lié au savoir. Cela permettant aussi de ne pas le confondre avec le corps Divin.

Avec le corps Divin, il est ce que nous aimons définir « Magie », à travers lui nos pouvoirs sont sans limites car reliés à tout. C'est par son intermédiaire que ce fait également le lien avec nos Etres spirituels. C'est par lui (voir en collaboration avec le corps Divin) que nous communiquons avec nos anges et autres entités.

Au même titre que le corps Causal nous unis à nous, à « Je », à ce que nous sommes au fond de nous, et le corps Divin à Dieu. Le corps Supra-mental nous relie à « Tout » Cette interprétation, quoi que très égocentrique voir narcissique, est pourtant ce qui définit sans doute le mieux les fonctions de ces 3 corps :

Causal : *Je suis « Je »*

Supra-mental : *Je suis « Tout »*

Divin : *Je suis « Dieu »*

Lorsque nous parvenons à entrer en symbiose avec lui, une sensation de plénitude nous envahit. Le corps est libéré de toutes contraintes. L'affectif n'entre plus en compte, une sensation de puissance nous envahit, de pouvoir grandissant et démesuré.

Son centre est le chakra Frontal, appelé couramment « Troisième Oeil ». Il est le siège des intuitions et de la visualisation.

## Le Corps Divin ou Monade

C'est notre nature Divine. C'est un ensemble de fils de lumière qui descendent des plans célestes et qui viennent s'ancrer dans le plan terrestre. Il est le miroir qui reflète le plus fidèlement la volonté divine.

Le corps divin ou monade est en quelque sorte le souffle de dieu.

Une fois atteint ce plan ultime, nous sommes en mesure de nous dégager du cycle des réincarnations et réintégrer la conscience de Dieu.

Rares sont ceux qui en sont habités. Ce sont toujours des êtres exceptionnels (ex: Gandhi ou mère Thérèse). Ces êtres ont des âmes évoluées à l'extrême.

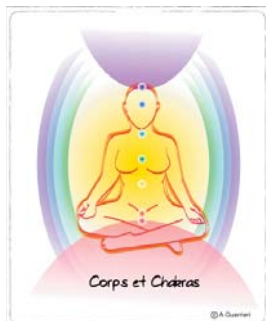
Ce sont les représentants sur terre de la très haute conscience divine. Leurs corps entiers sont tendus vers une seule et même direction : épauler l'humanité toute entière afin qu'elle s'élève vers des sphères hautement divines.

Cette structure est fragile chez tout individu en état de choc, de stress ou de maladie

## Et voici les différents témoignages recueillis par l'équipe de rédaction

### Rayonnements des chakras

Comme expliqué dans l'introduction avec les taux vibratoires, nos chakras ont aussi leur propre vibration. La sensation de chacun serait comme une boule d'énergie tournant sur elle-même :



- Le 1er chakra irradiant vers le bas, et absorbant les énergies de la Terre (le prâna)
- Les 5 suivants, irradiant de toute part, et ce dans tous les sens
- Le 7ème (coronal) irradiant vers le haut, évacuant les énergies du corps.

Il faut savoir que notre corps fonctionne à la manière d'une pile et a besoin de se décharger et recharger constamment. Ainsi, si le coronal n'évacue pas, des tensions se créent au même titre que pour les autres, car l'énergie ne se renouvelle pas.

On parle souvent de blocage, mais il s'agit surtout d'un problème de vibration. Ainsi, un chakra n'ayant pas la bonne vibration, entraîne la maladie (la mauvaise vibration) d'un organe.

### Guérir par les vibrations

Certaines études ont été faites récemment, démontrant que chaque maladie serait due à un problème vibratoire.

De cette manière, un nouveau concept médicamenteux a été réalisé.

Il s'agit de la confection d'élixirs contenant le taux vibratoire correspondant à l'organe en bonne santé.

Les résultats seraient fascinants! Et soigneraient bien plus qu'on ne l'imagine!

On pourrait alors se demander, si les vertus des plantes que nous utilisons, ne seraient pas en grande partie dues à leur taux vibratoire et non plus uniquement à des propriétés chimiques...

## **Témoignage 1 : (sorcière Gitane)**

Les corps sont ce que moi j'appelle les cercles de couleur.

Ils sont constitués d'une sorte d'énergie qui émane du corps physique et de l'âme.

Cela ressemble à de la fumée qui s'échappe, d'un gaz.

Curieusement ça n'a pas toujours la même forme. Il y a fréquemment l'ovale qui entoure le corps physique mais parfois la personne est dans un triangle comme une pyramide.

Il arrive que l'ovale soit étroit et monte considérablement au-dessus de la tête et que le même phénomène se retrouve sous les pieds donc qui entre dans le plancher. On croise des variantes qui dégagent plus de la tête ou plus des pieds (racine) ou un grand cercle horizontal au niveau du bassin (chakras du plexus solaire)

Je vois ces formes ainsi que leur couleur plus facilement avec mes yeux de l'âme (les yeux fermés) ou le dos tourné à la personne.

Des couleurs bougent à travers ce gaz.

La première couleur qui survient m'aide à définir le caractère de la personne (ses forces, ses faiblesses).

Ensuite ce qui peut-être nécessaire à travailler psychologiquement et physiquement etc...

C'est à partir de ces couleurs que je choisis la couleur de la chandelle que la personne aura dans les mains pendent quelques minutes pour la magnétiser de son énergie.

Ensuite viennent ces personnes que l'on croise et que j'appelle des « phares pour bateau. » D'eux émane une espèce de luminosité blanchâtre ou jaunâtre. La forme l'entourant de cette couleur peut avoir une proportion surprenante. Ca ressemble à de la neige...

Il est fréquent que ces personnes « attirent » d'autre forme d'énergie vers eux comme par exemple des esprits, des défunts etc... Il arrive que ces personnes soient en mesure de communiquer avec les esprits de par leur vibration sensitive. C'est une forme de ressenti qui peut être physique, auditif, visuel, par l'odeur bref les 5 sens.

Leur âme voit, entend etc. Ce qu'on appelle plus communément les médiums bien que parfois ils ne le sont pas nécessairement.

Cette énergie bouge et ça nous donne parfois l'impression que la personne a des ailes dans le dos.

Avec les mains il est possible de ressentir la température dégagée par l'énergie de la personne. Une chaleur qui se dégage encore à plusieurs centimètres en dehors du corps ou un froid ou tiède etc..

Encore une fois il est bien de fermer les yeux quand on touche les cercles en utilisant nos mains.

Il est bien de se familiariser avec ces cercles quand on veut pratiquer la guérison par exemple. Une fois qu'on commence à s'imprégner de l'énergie de la personne curieusement c'est à partir de là que vient le sens du goût. Une sorte de sensation vient sur la langue.

J'ai écrit ce petit texte pour démontrer les petits travaux que l'on peut faire à partir de ces cercles d'énergies.

## **Témoignage 2 :**

Lors de mes recherches pour cet article, je suis tombée sur un témoignage fort intéressant.

Mr Houben travaille chaque jour les énergies. Nous pourrions comparer cela à un ostéopathe remettant en fonction notre corps physique. Ici, cette personne utilise rarement la manipulation directe du corps et se concentre surtout sur l'énergie dégagée par les différents corps énergétiques.

Voici donc ses explications et ses ressentis :

### 1ere étape : Dialogue

Dialogue entre le patient et Mr Houben afin de comprendre la provenance des maux.

### 2ème étape : Examen de la personne

Il examine alors la personne, ressent son énergie à travers ses mains et ensuite son corps entier. Mr Houben travaille presque exclusivement par rapport à ses ressentis et ne se base pas particulièrement sur un ouvrage. Sa perception des corps se fait par sensation de tout son être et n'est pas visuelle.

Il ressent alors les déséquilibres énergétiques du corps dans sa globalité (tout corps confondus).

### 3ème étape : Action

Pour comprendre sa façon d'agir, il faut bien voir le fonctionnement du corps en terme de vibration.

Lorsqu'il perçoit un déséquilibre, il explique son ressenti comme un problème dans le flux de l'énergie. Au lieu de couler normalement à travers le corps, un blocage s'est créé, accumulant des tensions. Se blocage ne demande qu'à se libérer, et pourrait l'être par la personne souffrante elle-même...

Mais ce blocage est un problème vibratoire. Chaque organe a sa vibration, dès lors, si un organe est malade, sa vibration change et amène des problèmes. Le travail ici est de rendre le bon rayonnement au niveau de ce blocage.

Mr Houben intervient donc à l'image d'un transformateur, laisse entrer l'énergie en lui, se laisse habiter par elle, et lui redonne le bon taux vibratoire avant de la renvoyer dans la personne.

Il n'y a donc pas d'échange personnel d'énergie entre les 2 personnes, il agit simplement afin de redonner à l'énergie le bon taux vibratoire.

### **Voici ses différentes sensations :**

Lorsqu'il touche au corps Mental, ainsi qu'au Causal, des « flashes » sur le vécu de la personne lui viennent à l'esprit.

Il exprime ses sensations par rapport aux différents chakras en terme d'orgasme dans le sens propre du terme. On devrait plutôt parler de paroxysme des sensations :

– Le 3ème chakra, Manipura ou chakra Solaire, lui donne un sentiment de plénitude, comme lors d'un repas copieux.

– Le 4ème, Anahata, chakra du Cœur, est directement lié à l'amour et lui fait ressentir énormément d'amour pour la personne qu'il travaille, voire même pour toute chose.

– Le 6ème, Ajna, chakra Frontal, est connecté directement avec le corps Supra-mental. Là, il ressent si le blocage est dû à un problème de croyance. Mais parallèlement à cela, un sentiment de super-puissance l'envahit, de pouvoir. Lorsqu'il touche à ce corps, un sentiment de libération de toutes contraintes extérieures l'envahit, il n'y a plus de bien ou de mal.

Il sent l'existence entière de son être.

Il a aussi une impression de respiration par le haut du nez, d'aération du visage en entier.

– Le 7ème, chakra Coronale ou Sahasrara est un des plus intense en sensation! Il définit ce contact comme très « magique ». Ses sensations sont : plus de limite, tout est possible, une jubilation intérieure, une sensation de rayonnement, d'explosion! Des mains semblent prendre les siennes, une impression d'être co-créateur. Cette émotion est très agréable et au début de son travail, il avait tendance à se laisser fort emporter car elle est très forte. Aujourd'hui il arrive à mieux la gérer et à rester présent tout en travaillant.

### **Témoignage 3 :**

Ici, cette personne s'occupe à la base des énergies de maisons, avec pour méthode principale le Fen Shui et la magie.

Une fois son travail terminé, il propose aux personnes présentes de refaire circuler leurs énergies si besoin est, ainsi que de réparer leurs brèches.

Sa représentation des corps se fait de la manière suivante : il imagine des bandelettes de papier voletant au vent, autour de la personne. Lorsque la personne a un problème, ces bandelettes sont froissées, recroquevillées sur elles-mêmes...

Lors de blessures du corps, il voit un « morceau de verre » planté à cet endroit.

Il procède alors par visualisation et enlève ce dernier.

Un trou est alors présent, et plutôt que de le refermer, sa technique consiste à l'enlever également!

Il retire donc le verre, pour ensuite retirer le trou, laissant à la personne une aura réparée.

## Sources

Sorcellerie.net

[http://cdcp.free.fr/cours/etheriq/voir\\_eth.htm](http://cdcp.free.fr/cours/etheriq/voir_eth.htm)

<http://users.belgacom.net/horoscope/energie/corps.htm>

<http://pantheon.chez-alice.fr/chakras.htm>

[http://perso.orange.fr/oasis2002/differents\\_corps\\_de\\_l\\_homme.htSite](http://perso.orange.fr/oasis2002/differents_corps_de_l_homme.htSite)

<http://www.chez.com/angelica/homeopathie.html> »

<http://www.paganisme.fr/paganisme/magie/chakras.html>

<http://www.outre-vie.com/contacter/inconscient/corpsspirituel.htm>

<http://www.ateliersante.ch/energetique.htm>