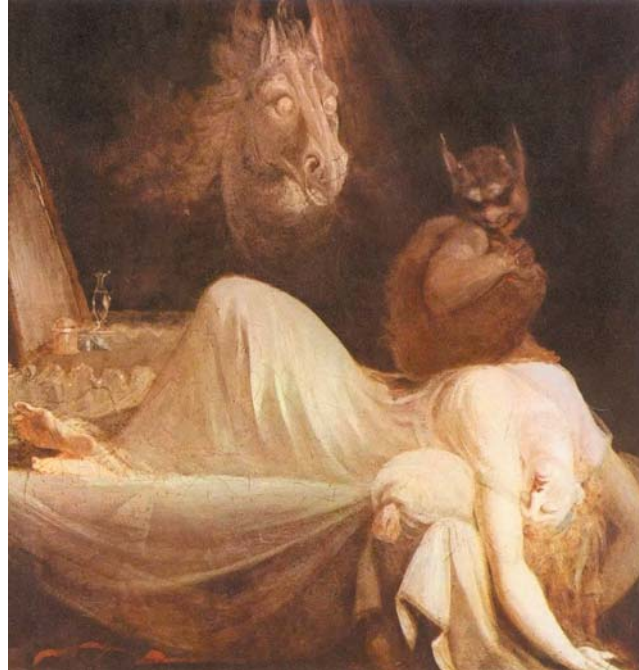


Incubes & Succubes



Écrit par: Lilith



Introduction

Il est fort possible qu'un jour vous ayez entendu parlé parler des incubes et des succubes sans n'avoir jamais vraiment compris ce qu'ils étaient. Quelles sont leurs principales caractéristiques? Quelle forme prennent-ils? Pourquoi visitent-ils les humains? En quoi le succube diffère-t-il de l'incube? Y a-t-il des témoignages qui évoquent des apparitions d'incubes et de succubes? C'est ce que cet article tentera d'élucider.

Incubes et Succubes

Selon beaucoup de démonologues (un démonologue étant une personne qui étudie les démons), l'incube est le démon qui se change en personne de sexe masculin et qui abuse sexuellement des femmes. Le succube, quant à lui, fait l'inverse. Il séduit les hommes.

L'incube et le succube sont tous les deux hermaphrodites. Il est à noter également qu'ils sont à cheval entre l'être humain et les véritables démons. Ils prennent l'apparence d'un être humain car ils ne peuvent pas se reproduire entre eux (contrairement aux autres démons).

D'après de très nombreuses sources, les incubes et succubes vivent dans des grottes ou des mines, car la lumière du jour les effraie plus que tout.

Le Succube

Sachez tout d'abord que le mot « succube » signifie « qui se couche en dessous ». Le succube est un démon qui prend l'apparence d'une femme afin d'avoir une plus grande facilité pour approcher les hommes. On pourrait le qualifier de monstre femelle à queue de serpent qui dévorent les enfants et les lémures (âmes des morts). Selon le rabbin Eliar, Adam aurait reçu la visite de plusieurs diabesses qui engendrèrent des démons, des fantômes, des esprits ainsi que des lamies (démons des Anciens). De plus, on dit que Lilith est la reine des succubes et qu'ils descendent toutes de son union avec Sammaël.

Avant de passer à l'acte, le succube choisit bien sa proie. Grâce à ses pouvoirs, il se change en la femme que l'homme ciblé aurait aimé avoir dans son lit - tant au point de vue physique que moral. Le succube peut également prendre l'apparence d'une personne que l'homme connaît. Une femme sur laquelle il fantasme par exemple. Il est donc assez facile de séduire un homme pour un succube, bien que l'accouplement ne soit pas garanti. Il se peut que le succube échoue dans sa mission. Par ailleurs, je tiens à vous préciser que le succube ne prend comme victime que des hommes puceaux.

Il manque à ce démon la partie masculine. C'est pourquoi le succube a besoin de la semence masculine, soit le sperme, s'il veut procréer. Le succube est comme un démon de sexe féminin. Et une fois qu'il obtient le sperme, il part et peut alors donner naissance à un autre démon.

Cependant, le sperme n'est pas la seule quête du succube. Il lui faut aussi récolter le souffle de vie, la fontaine des chakras ; autrement dit, l'orgasme. C'est grâce à cette énergie sexuelle qu'il lui est possible de maintenir en vie en les nourrissons.



Goerres raconte :

« Un jeune homme recevait toutes les nuits la visite d'une belle et séduisante jeune femme dont les ardeurs l'épuisèrent. Une nuit, il attrapa fermement une partie des cheveux de cette femme, mais pendant qu'il criait désespérément pour avoir de la lumière, celle-ci se débattit et s'enfuit, lui laissant dans la main une poignée de cheveux blancs. C'était une sorcière du voisinage, toute vieille et toute ridée. L'amant affirma, plein de dégoût, que lorsqu'elle était dans ses bras, elle paraissait avoir la fraîcheur de la vingtième année. »

L'incube

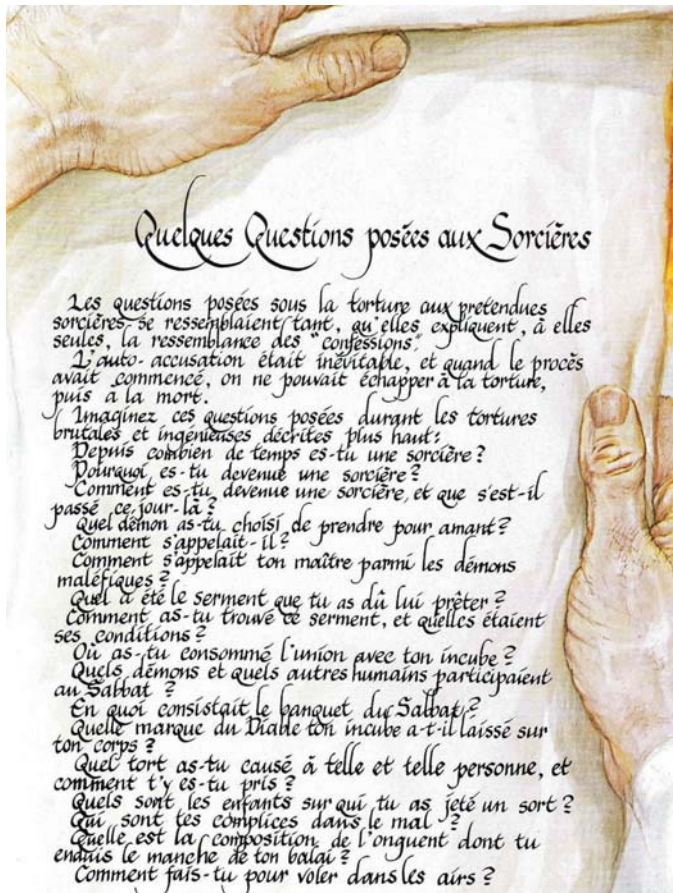
Le mot « incube » vient du latin « incubus » qui signifie « celui qui couche au-dessus ». Mais on le surnomme aussi « l'amant démon ». Il s'agit d'un démon beaucoup moins sympathique que le succube. Ce dernier ne prend pas la peine de changer de forme pour séduire les jeunes filles ciblées. Il reste généralement sous la forme d'un démon - une créature affreusement hideuse - et viole ses victimes sans se soucier de leur consentement. C'est d'ailleurs pourquoi il a été associé au cours de l'histoire aux esprits provoquant les cauchemars. Malgré tout, il n'est pas impossible que l'incube prenne l'apparence d'un homme, le mari de la victime par exemple.

Les incubes ne s'attaquent qu'aux filles vierges. Par ailleurs, on dit que ces démons hantaient les couvents du Moyen-Age car ces lieux abritaient beaucoup de jeunes filles ayant fait le vœu de chasteté.

Le but de l'incube est le même que celui du succube : se reproduire. Cependant, contrairement au succube, l'incube a besoin de l'énergie sexuelle de la femme pour combler la partie qui lui manque. Et une fois cette énergie obtenue, il peut donner naissance à un démon, d'où probablement la naissance du mot « incubation ».

Pourquoi des Hommes et des Femmes Vierges ?

Je vous ai expliqué plus haut, que les incubes et les succubes ne s'attaquaient qu'aux hommes et aux femmes vierges. Cela s'explique par le fait qu'avant le premier acte sexuel, l'énergie est encore « neutre », si je puis dire. Dès qu'un homme ou une femme s'accouple avec un autre être humain, cette énergie devient une énergie sexuelle humaine et le démon ne peut pas l'utiliser. À l'opposé, si l'incube ou le succube arrive à avoir un rapport sexuel avec un humain, l'énergie devient une énergie démoniaque. Toutefois, elle redeviendra humaine lorsque la victime aura une relation sexuelle avec un autre humain.



Vous devez sûrement vous dire qu'actuellement ce sont de très jeunes personnes qui sont victimes de ces démons, la moyenne d'âge des premiers actes sexuels étant de 16 ans. Mais ce ne fût pas toujours le cas. Retournons un instant au Moyen-Âge. Un homme ou une femme à cette époque ne pouvait pas avoir de relation sexuelle avant le mariage. Conséquemment, la moyenne d'âge des premières relations sexuelles était donc beaucoup plus élevée qu'aujourd'hui.

Ci contre, les différentes questions posées lors de la période de l'inquisition médiévale.

NOTE : On constate qu'à cette époque, il n'y avait que les sorcières qui pouvaient s'accoupler avec un incube. Jamais une victime n'a expliqué ce qu'elle avait vécu avec un incube, de peur d'être punie avec le même châtement que celui réservé aux sorcières : le bûcher.

Personnages Connus

On affirme que l'antéchrist naîtra de l'union de notre démon et d'humains. De plus, certains prétendent que plusieurs personnages historiques sont nés d'une union entre un humain et un succube/incube. Il y a entre autres Alexandre le Grand, la fée Mélusine, Remus et Romulus (fondateurs de Rome) et Platon.

Maintenant, je vais vous parler de l'Enchanteur Merlin. Fils d'un incubé et d'une mère mortelle, Merlin était mi-esprit et mi-homme. Il est donc né avec une multitude de pouvoirs dont le principal était la métamorphose. Il avait la possibilité de se manifester sous la forme d'un cerf, d'un lévrier ou même d'une jeune fille.

Témoignage

(réalisé le samedi 18 février 2006 à Bruxelles)

J'ai réussi à obtenir le témoignage d'une dame que je remercie tout particulièrement. Elle a accepté de parler de ce qu'elle a vécu autrefois avec un incubé. Ce témoignage est très intéressant, et ceux qui ont été victimes de ces démons pourront sans doute se sentir moins seuls.

Lilith : Vous avez été victime d'un incubé, quel âge aviez-vous à cette époque?

J'avais entre 16 et 23 ans quand cela s'est produit.

Lilith : Si ce n'est pas trop indiscret, quel âge avez-vous maintenant?

J'ai actuellement 37 ans.

Lilith : Combien de fois cela s'est-il produit?

Environs 5 fois.

Lilith : Viviez-vous près d'une mine ou d'une grotte?

Dans la maison où j'habitais, il y avait des vieilles galeries de mines qui passaient en dessous.

Lilith : Saviez-vous à qui vous aviez à faire?

Non, je ne savais pas à qui j'avais à faire, mais cela prenait l'allure d'une vieille femme très ridée ou d'un ami. J'ai aussi en mémoire la couleur rouge, mais je ne sais pas pourquoi.

Lilith : Qu'avez-vous ressenti?

Je que j'ai ressenti physiquement et mentalement, c'est l'impression d'entendre marcher près de mon lit, puis d'être étouffée par un poids sur moi. J'avais chaud et je transpirais. Je voulais crier mais c'était impossible. Pas un son ne voulait sortir. Et lorsque c'était fini, j'avais l'impression d'être exténuée et de perdre beaucoup d'énergie.

Lilith : Quand est-ce que cela s'est arrêté et quels souvenirs en gardez-vous?

Cela s'est terminé le jour où je n'étais plus vierge, et que je me suis sentie protégée par un mystérieux talisman. Le souvenir que j'en garde me fait un peu sourire. Mais je suis contente que cela soit fini car c'était éprouvant.

Autres Théories

Selon une théorie différente, l'incube et le succube ne formeraient en réalité qu'un seul et même démon qui serait asexué. Il pourrait alors choisir son sexe en fonction de la victime :

- sexe masculin (incube) pour s'unir avec une femme humaine.
- sexe féminin (succube) pour s'unir avec un homme humain.

Ainsi, le démon recueillerait du sperme sous sa forme femelle et le transmettrait, une fois sous sa forme mâle, à une femme pour qu'elle enfante d'un démon.

Suivant une autre théorie, ces démons seraient en fait le diable. Ce dernier aurait la possibilité de se métamorphoser soit en succube ou en incube afin abuser des humains.

Conclusion

Depuis plusieurs siècles, des hommes et des femmes ont affirmé avoir été agressés sexuellement par des entités invisibles. Ces personnes avaient-elles été les victimes des incubes et des succubes ? C'est possible. Et une chose est certaine, les nombreux témoignages ainsi que les légendes entourant les incubes et les succubes ne laissent pas indifférent.

Merci de votre lecture,

Lilith

Sources

BOUTET, Frédéric (1976). *Dictionnaire des Sciences occultes*, Paris, Les Éditions Pygmalion, 412 p.

JONG, Erica (1982). *Sorcières*, Paris, Les Éditions Albin Michel, 176 p.

Le Centre de la Sorcellerie et la Magie. (page consultée le 10 mars 2006), <http://www.sorcellerie.net>